

# Historia de la Medicina y la Pediatría

## Pediatras en la historia (1). Francesc Prandi i Farrás (1928-2011)

M. Zafra Anta\*, V.M. García Nieto\*\*

\*Servicio de Pediatría del Hospital Universitario de Fuenlabrada, Madrid. Miembro del Grupo de Historia de la Pediatría de la AEP

\*\*Coordinador del Grupo de Historia de la Pediatría de la AEP. Director de *Canarias Pediátrica*

“Los mejores cuidados para el mayor número de niños”

*Lema de cursos de Prandi*

“El maestro sin cátedra”

“Te hacía sentir importante, incluso cuando le formulabas una pregunta”

*Opiniones de algunos especialistas y alumnos de sus cursos*

Francesc (Francisco) Prandi Farrás fue un pediatra, nacido en Sabadell, que desarrolló su actividad profesional en la segunda mitad del siglo XX y principios del XXI. Su trabajo asistencial fue en Barcelona. Puericultor del Estado, médico escolar, doctor en Medicina, jefe de servicio de Pediatría, pionero de la Pediatría Ambulatoria-Extrahospitalaria de Atención Primaria, con un gran poder de convocatoria, aglutinación y organizativo en lo docente, formativo e institucional, en Cataluña, en España e internacionalmente (Europa, también EE.UU. y Latinoamérica).

### Formación académica y especializada

Estudió en la Facultad de Medicina de la Universidad de Barcelona, obtuvo la licenciatura en 1951. Se doctoró cuatro años más tarde, en 1954, con el grado de excelente<sup>(1-4)</sup>.

Su tesis doctoral, *Influencia del equilibrio iónico sobre el asma histamínico experimental del cobaya*, 1954, calificada con excelente, fue resultado de una investigación que sería origen también de diversas publicaciones, como autor único y, sobre todo, con Juan Jiménez Vargas.

En los años 50, fue profesor encargado en la cátedra de Fisiología de la Facultad de Medicina de la Universidad de Barcelona, de la que entonces era catedrático Santiago Vidal Sivilla (1916-2000).

Fue inspector de medicina escolar, por oposición, desde 1954. Fue Jefe del Instituto Médico Escolar de primera infancia.

Obtuvo el título de Puericultor del Estado. Amplió estudios de Pediatría en la segunda mitad de la década de los 50 en Zúrich, con el pediatra suizo Guido Fanconi (1892-1979), y en París, con el pediatra francés Robert Debré (1882-1978).

F. Prandi participó en el curso de Pediatría Social en el Centro Internacional de la Infancia (1955), fundado y dirigido

por el profesor Robert Debré. Con Debré mantendría relación mucho tiempo<sup>(5)</sup>.

Durante el Curso de Debré, presentó a los oyentes de los demás países varias comunicaciones acerca de las actividades sanitarias de España, en orden a la protección maternal e infantil y a la organización de los Servicios de Higiene Escolar. Toda una muy significativa participación en momentos de aislamiento internacional español, debido al periodo de autarquía (duró hasta 1959) del régimen de Franco.

Concurrió a cátedras de Pediatría durante los años 60 (BOE): Barcelona (1964), Salamanca (1965), Sevilla (Cádiz) y Santiago de Compostela (1966), frente a 20 opositores, entre los que estuvieron: Cruz Hernández, Ballabriga, Sánchez Villares, Peña Guitián y otros; pero no consiguió ninguna cátedra. Ejerció la docencia en la Escuela de Puericultura.

Perteneció a la Real Academia Europea de Doctores desde el curso 1964-65<sup>(1-4)</sup>.

### Actividad profesional

Prandi fundamentalmente ejerció en Medicina Escolar y como director del servicio de Pediatría del Hospital San Rafael de Barcelona.

### Medicina Escolar y Medicina Preventiva y Social

Fue inspector de medicina escolar, por oposición, desde 1954 (obtuvo el número 9 del listado de aprobados). Fue Jefe del Instituto Médico Escolar de primera infancia.

En los años 50, fue colaborador del Centro Auxológico y de Medicina Preventiva Infantil de Barcelona, Obra benéfico-social de la Caja de Ahorros y Monte de Piedad de Barcelona. El día 16 de abril de 1955, la Caja de Ahorros de Barcelona inauguró las actividades del Centro Auxológico de Barcelona. Se encuentran noticias de su actividad hasta finales de

los 60, al menos. Fue un centro de: higiene escolar, educación higiénica e investigación de los problemas biológicos, médicos y sociales en la edad escolar, estudios longitudinales de crecimiento, detección de tuberculosis y vacunación BCG. Englobó a 49 colegios y 7.323 alumnos; estuvo encuadrado en los Servicios Sanitarios del país, en cooperación con la Inspección médico-escolar del Estado<sup>(6)</sup>.

Prandi participó en las Jornadas Médico-Escolares (1957), con el tema lucha antituberculosa en el medio escolar barcelonés y sobre “Educación higiénico-alimenticia” (Acta Pediátrica, junio 1957) (Fig. 1).

### Pediatría hospitalaria

Prandi trabajó en el hospital de San Rafael de Barcelona, desde el 3 de marzo de 1968, allí fundó y dirigió el Servicio de Pediatría, hasta 1988. Se formó por un grupo de pediatras que conocían el ámbito extrahospitalario. Como hacían entonces otros grupos, y los que fueron también directores (p. ej., Jaso, primer director del Infantil de La Paz, de Madrid), se reunían una vez por semana para comentar casos clínicos de Pediatría y bibliografía de interés<sup>(1-4,7)</sup>.

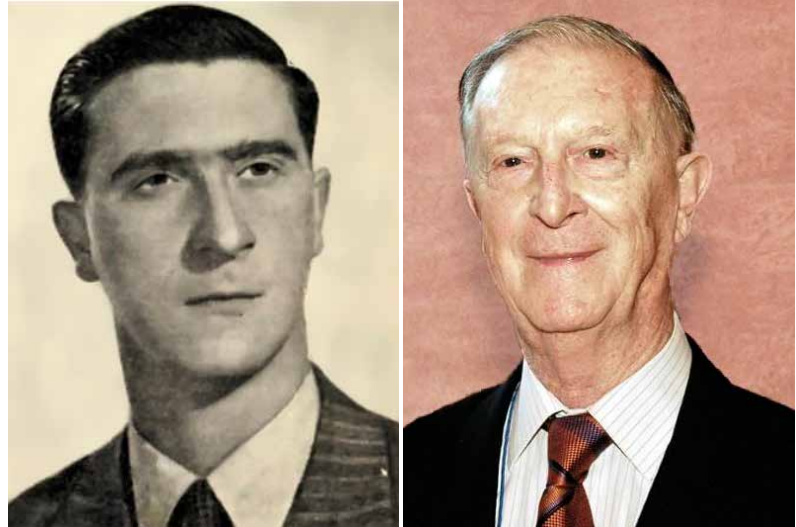
Ejerció también en una consulta privada.

### Pionero en el desarrollo de la Pediatría Extrahospitalaria, en su campo de formación e investigación

Desde el principio de su carrera profesional, años 50-60 del siglo XX, Prandi conoció la medicina escolar y también la que se hacía en los entonces llamados “consultorios” o “ambulatorios” de la Seguridad Social, así como en consultorios privados y de mutuas de aseguradoras. Esto era así en Barcelona y también en otros lugares de España.

En España, hacia los años cuarenta-cincuenta del siglo XX, tiempos del régimen del General Franco, la asistencia en el Seguro Obligatorio de Enfermedad (SOE) era principalmente de tipo ambulatorio, adscribiéndose a cada médico un cupo de asegurados y sus familiares<sup>(7-9)</sup>; la hospitalización se hacía en las llamadas residencias sanitarias, también había hospitales clínicos y algunos centros de beneficencia. El SOE se creó en 1942, y era obligatorio, cubría a trabajadores y sus familias. Un hecho trascendental y que marcó la evolución de la Pediatría y Puericultura de mediados del siglo XX, fue que en 1958 se instauró en el SOE la figura del pediatra de zona, con niños menores de 7 años adscritos<sup>(8,10)</sup>.

En 1963 (28 de diciembre), la Ley de Bases de la Seguridad Social sustituyó al SOE, con financiación por cotizaciones y por el propio Estado. Tenía muy amplia cobertura, si bien no era una asistencia universal. Sus consecuencias fueron extraordinarias, con gran desarrollo, para los hospitales del entonces llamado Instituto Nacional de Previsión; véase, por ejemplo: La Vall d’Hebron de Barcelona (construido en 1955 y modernizado en 1968), La Paz de Madrid (1964) o el Central



**Figura 1.** Izquierda. Prandi Farrás, nombrado “Figura de la Pediatría” en el número de diciembre de 1957 de *Acta Pediátrica Española*. Derecha. Prandi Farrás, década del 2000. Tomada de: <https://www.grindope.com/quienes-somos>.

de Oviedo, Asturias (1961). También entonces, desde 1964, fueron los comienzos de la formación médica especializada, médicos internos, en la asistencia pública<sup>(7)</sup>.

La medicina no hospitalaria, en esos años 60, no disponía de recursos formativos ni de la calidad científica que empezaba a desarrollarse en el ámbito hospitalario. Las inquietudes docentes de Prandi le llevaron, en 1969, a organizar y dirigir el primer Curso de Pediatría extrahospitalaria, siendo la sede el Hospital de San Rafael (Barcelona), con una visión científica y, al mismo tiempo, práctica. En este curso participaron 25 pediatras extrahospitalarios. Toda una declaración de intenciones, pues citó la Pediatría Extrahospitalaria individual y colectiva (que en el ámbito francés era la entonces Pediatría Social). Enseguida, Prandi, utilizaría la denominación de Pediatría Extrahospitalaria: “esta denominación, creada por nosotros como equivalente a la de «Ambulatory Pediatric» en la literatura americana actual, que se había puesto en marcha en 1961”.

En la Pediatría Ambulatoria propuso, en esos años 60-70, incluir las actividades del Consultorio privado o del Ambulatorio oficial, y de la asistencia del niño en su hogar (visita domiciliaria). También incluye los programas de sanidad infantil y medicina preventiva en los diferentes períodos de edad (consultorios de puericultura, higiene del preescolar, higiene del escolar, higiene mental, planes de vacunación continuada, etc.). Prandi propugnó el desarrollo de la formación continuada, sobre todo en técnicas y procedimientos, en la Pediatría que denominó Extrahospitalaria, como se estaba organizando en otros países: *Ambulatory Pediatrics*, *Pédiatrie en la pratique*, *Pediatrie in der Praxi*. Además, se refería a lo ambulatorio como no hospitalizado, de la Consulta Externa del Hospital de Niños o de la Consulta Externa del departamento de Pediatría del Hospital General.

Con el tiempo, la Pediatría ambulatoria se ha dirigido especialmente a la Atención Primaria de Salud. Hay que recordar que la Declaración de Alma-Ata sobre Atención Primaria de Salud no fue hasta septiembre de 1978.

En 1972, se organizó el 2º Curso Internacional de Pediatría Extrahospitalaria, de Prandi.

Desde este segundo curso, participarían una media de 180 pediatras de todas las regiones de España, también de Portugal. Además, enseguida, los pediatras de Córdoba y Sevilla organizaron secciones de Pediatría Extrahospitalaria en relación con los Colegios de Médicos<sup>(2,11,12)</sup>.

“Demostró que la Pediatría Extrahospitalaria (PEH), Ambulatoria y/o de Atención Primaria (AP) es una verdadera especialidad que precisa de aprendizajes y técnicas especiales, para poder llevar a cabo una auténtica atención integral, global y antropológica al niño y adolescente, inmersos en la problemática de su entorno psicosocial, muchas veces adverso...”<sup>(2)</sup>.

Prandi fue un defensor e infatigable impulsor de que la Pediatría, fuera de los hospitales, tiene capacidad de atender correctamente al niño y al adolescente, y además dedicarse a la docencia y a la investigación en ese campo de la Atención Primaria.

Enseguida se aglutinarían en la denominada Sección de Pediatría Extrahospitalaria de la Asociación Española de Pediatría (AEP), en 1983, actual Sociedad de Pediatría Extrahospitalaria y de Atención Primaria (SEPEAP). El primer presidente de la Sección fue Prandi.

El Curso de Prandi ha seguido teniendo continuidad prácticamente anual, hasta la actualidad. F. Prandi dirigió los cursos hasta 2009 (36º curso). El Grupo de Investigación y Docencia en Pediatría Extrahospitalaria (GRINDOPE) fue fundado el 1 de enero de 1990 por F. Prandi<sup>(1-3)</sup>. Desde entonces, GRINDOPE, en colaboración con la *Fundació Bosch i Gimpera de la Universitat* de Barcelona, organiza hasta la actualidad, el Curso de Pediatra Extrahospitalaria (<https://www.grindope.com/quienes-somos>).

En el año 2000, también se organizó la Asociación Española de Pediatría de Atención Primaria (AEPap), de la AEP, ligada sobre todo a los Centros de Salud y la Sanidad Pública. La SEPEAP y la AEPap son sociedades son muy activas.

## Publicaciones. Investigación

Podemos encontrar artículos y libros publicados por Prandi en una búsqueda en PubMed y Dialnet, así como el buscador digital de la Biblioteca Nacional de España, además de las revistas médicas en las que participó<sup>(4)</sup>. Tiene más de 30 publicaciones nacionales e internacionales desde el año 1953.

### Artículos científicos

Inició sus artículos en la Revista Española de Fisiología, con J. Jiménez Vargas, sobre temas de patología bronquial (efectos de la cortisona, ACTH, K, etc.) y asma, en línea también con la investigación protagonizada en su tesis doctoral. Publica en diversos idiomas: catalán, español y francés.

Su obra científica es amplia. Los temas predominantes de su investigación son: asma, tuberculosis, fibrosis quística, patología ORL, antibioterapia, higiene y salud escolar, el pulmón en el prematuro, adolescencia, organización e investigación en Pediatría Extrahospitalaria de Atención Primaria. Tiene revisiones y artículos de investigación, de organización sanitaria y de ética, y discursos en la Academia de Barcelona. Como único autor o en grupo. Las revistas son: *Butlletí (Bole-*

*tín) de la Sociedad Catalana de Pediatría, Acta Pediátrica Española, Anales Españoles de Pediatría, Medicina Clínica (Barcelona), Revista Cubana de Pediatría (1962), Boletín de Pediatría de la SCALP, Revista de Pedagogía, Annals de Medicina, Vacunas: investigación y práctica, y Canarias Pediátrica.*

Escribió también artículos en relación con biografías e historia de la Pediatría: Un *In Memoriam* al prof. Robert Debré en *An Esp Pediatr* (1978; 11: 733-4). También un capítulo homenaje a Pere Calafell i Gibert (1907-1984) y la Sociedad Catalana de Pediatría (*Collegi de Metges* de Barcelona; 2008. p. 57-67).

### Libros y capítulos en textos colectivos

**Libros:** *Progresos en asmatología infantil* (1982), Sandoz, Barcelona. *Claritromicina en Pediatría* (1992), JR Prous, Barcelona.

**Capítulos de libro.** Participó en capítulos de los siguientes:

- *Fisiología normal y patológica de la circulación*, de Juan Jiménez Vargas. Editorial Gea. Barcelona. 1953.
- *Oncología clínica pediátrica*, de Sutox WW, Sala Gimbreda JM, Viñeta Teixidó J, Prandi Farrás R. The C.V. Mosby Co. Barcelona. Labor. En inglés, traducido. Prólogo. 1977.
- *¿Qué importancia tiene la atención sanitaria en la vida de un niño?* En: “La salud de tu hijo paso a paso” Conselleria de Sanitat. Servicio de Salud Infantil y de la Mujer. Generalitat Valenciana. 1ª ed. Libro de divulgación sanitaria. 2005.
- *Tratado de Pediatría Extrahospitalaria*, de Del Pozo Machuca J, Redondo Romero A, Gancedo García MC, Bolívar Galiano V. Sociedad Española de Pediatría Extrahospitalaria y Atención Primaria. 2º ed. Ergon. Majadahonda-Madrid. Tema: “Ética en Pediatría Extrahospitalaria”; 2011. p. 47.

### Revistas médicas

Fundamentalmente, Prandi desplegó una intensa actividad “publicista”, de organizar, fundar y estar al frente de revistas médicas de Pediatría<sup>(1,2,4)</sup>:

- Revista *Progresos de Pediatría y Puericultura*, de 1958 a 1975 (durante 18 años), una publicación mensual de la Editorial Marín, con 264 volúmenes. El director fue Prandi; con la promoción inicial de Pere Farreras i Valentí (1916-1968), maestro de la medicina catalana y fundador de la revista *Progresos de Terapéutica médica* (1947) y otras...
- *MTA-Pediatría*, Métodos diagnóstico-terapéuticos de actualidad. De 1981 a 2005 (24 años), dirigió y coordinó esta publicación mensual. *Prous Science* Editores, con 288 volúmenes.
- Revista *online TTMed Pediatría*. Colaboración del 2006 al 2010. Se fundó un canal temático sobre medicina en Internet por la firma catalana *Prous Science*.

Prandi perteneció al Consejo Editorial de revistas como *Acta Pediátrica Española*, y fue Presidente de honor de *Pediatría Integral*.





**Figura 2.** Primera Junta Directiva de la SEPEAP (1984). Momentos fundacionales de la Sociedad de Pediatría Extrahospitalaria. Tomada de: *Pediatría Integral*<sup>(11)</sup>.

### Conferenciante

Prandi fue conferenciante, muy solicitado. Participó en muchas reuniones de las sociedades de Pediatría regionales y de extrahospitalaria regionales (Tenerife, 1965, 1979, 1995; Murcia, 1982 y otros), y nacionales con temas sobre asma, adolescencia, hiperactividad, etc.

### Actividad institucional

#### Sociedad de Pediatría Extrahospitalaria y Atención Primaria (SEPEAP) de la AEP

En 1983 lidera la creación de la Sección, luego denominada Sociedad Española de Pediatría Extrahospitalaria y Atención Primaria (SEPEAP), aprobándose sus Estatutos el 29 de Octubre de 1984, en Asamblea General de la AEP, en el Puerto de la Cruz (Tenerife) (Fig. 2). De la SEPEAP fue su primer Presidente, Presidente del Comité Científico y Presidente de Honor de la SEPEAP<sup>(2,11)</sup> (Fig. 3).

#### Pediatría ambulatoria europea

En 1974, se forma en Suiza un grupo de pediatras extrahospitalarios, en el marco de la investigación epidemiológica en el ámbito extrahospitalario, el "Groupe Romand d'Etudes en Pédiatrie Ambulatoire" (GREPA). La actividad del GREPA en 1979 y 1980 se recoge en el libro "25 leçons de pédiatrie ambulatoire" del profesor Girardet. Girardet era profesor asociado de Pediatría en la Universidad de Lausanne y Jefe del Servicio de Pediatría del Hospital de Neuchâtel. La GREPA es el origen de la SERPA, *Société Européenne de Recherche en Pédiatrie Ambulatoire*, cuyo primer secretario fue Henri Romeu.

La Sociedad Catalana de Pediatría organizó en 1988, junto con el Grupo Europeo para el desarrollo de la Investigación en Pediatría Extrahospitalaria, una I Jornada Europea de Pediatría Extrahospitalaria y XXV Jornada Internacional de la *Societat Catalana de Pediatría* (Prandi. 1989, 49: 12-14). Este encuentro también motivó que la SERPA se transformara en 1989 en la SEPA, *Société Européenne de Pédiatrie Ambulatoire*. (Langue J. 2000; [https://www.lesjta.com/article\\_ar\\_id\\_443.html](https://www.lesjta.com/article_ar_id_443.html)).

Prandi fue fundador en 1989 de la SEPA; primero fue su vicepresidente y, posteriormente, Presidente de Honor.

La Sociedad Europea de Pediatría Ambulatoria consideró el enfoque biopsicosocial propio de la Atención Primaria en la infancia y la adolescencia, y se basa en los principios generales de la bioética y en la Convención de las Naciones Unidas sobre los derechos de la Infancia<sup>(14)</sup>.

Finalmente, la SEPA es, desde 2009, la *European Confederation of Primary Care Paediatricians*, Confederación Europea de Pediatras de Atención Primaria (ECPCP). En el momento actual, la ECPCP está formada por 22 sociedades pertenecientes a 19 países, que representan a un total de 21.000 pediatras de Atención Primaria (<https://www.ecpcp.eu/>), España es, tras Alemania, el segundo país en cuanto a número de socios.

Prandi también fue socio numerario de la comisión gestora de la sección de Pediatría Social de la AEP, 1973.

### Participación en la sociedad catalana de Pediatría

Participó activamente toda su vida profesional en la de la *Societat Catalana de Pediatría* (Sociedad Catalana de Pedia-



**Figura 3.** Premio a la Investigación en Pediatría (Premio Ordesa), en la I Reunión Nacional de la Sección de Pediatría Extrahospitalaria de la AEP, octubre 1986. Recoge el premio la Dra. Inocencia Nieto Valverde, de manos del Gerente de Ordesa, José Mº Ventura Ferrero, en presencia de Francisco Prandi, Presidente de la Sección. Tomada de: *La Vanguardia*, 9 de noviembre de 1986, p. 19.



**Figura 4.** F. Prandi y J. Del Pozo en un acto de la Sociedad Catalana de Pediatría (1975). Foto de la familia Prandi Chevalier; disponible en: Galería de Metges<sup>(4)</sup>.

tría), con el desempeño de responsabilidades en su Junta Directiva<sup>(1,3-4)</sup>; fue Secretario (1958-1962), siendo presidente Pere Calafell Gibert; vicepresidente (1970-1971), siendo presidente entonces Josep Gaspà Basora; y Presidente (1971-1975) (<https://www.scpediatría.cat/?p=page/html/presidents>) (Fig. 4).

Fue Presidente, junto con Anton R. Gomà, de la *V Reunió Anual de la Societat Catalana de Pediatría* (Lleida, 6-7 junio, 1997).

Tiene numerosas publicaciones en la revista oficial de la *Societat*, el *Butlletí* (en el Boletín de la Sociedad Catalana de Pediatría) y *Pediatría Catalana*.

### Impacto en la prensa catalana “La Vanguardia”

Hemos realizado un estudio hemerográfico en la hemeroteca digital de *La Vanguardia*. Esto aporta una óptica pública de la prensa escrita de las actividades y participación de F. Prandi en las instituciones y actividades sociales (Tabla I).

**Tabla I.** Referencias sobre F. Prandi en la prensa escrita: *La Vanguardia*

Temática	Actividades	Hemeroteca La Vanguardia (LV)
Oposiciones	1954. Participación en las Oposiciones de Inspectores de Médico Escolar del Estado	LV, 22-abril de 1954, p. 17
Estancias formativas y participación en Congresos-Cursos	1955. Asistencia a Centros de medicina infantil de Francia, Bélgica y Holanda y al VIII Curso de Pediatría Social, eminentemente práctico. Acude como Inspector médico escolar y colaborador del Centro Auxológico de Barcelona	LV, 19 de abril de 1955, p. 15
Participación en celebración de conferencias, coloquios y ruedas de prensa	1958. Día de la Higiene Ocular. Coloquio en el salón de actos del “Orfeón de Sans”, con profesores y locutores	LV, 11 de diciembre de 1958, p. 21
	1960. Coloquio de la Sociedad Catalana de Pediatría “sobre vacunaciones en la infancia”, dirigido por el Dr. Pedro Calafell	LV, 15 de diciembre de 1960, p. 30
	1974. Participa en una rueda de prensa convocada por Félix Pumarola, jefe provincial de Sanidad, sobre “El día mundial de la Salud”, de la OMS. El Dr. Prandi (jefe del Instituto Médico Escolar de Primera Enseñanza)	LV, 6 de abril de 1974, p. 34
	1979. Curso de Educación Sanitaria para profesores de Educación General Básica (EGB). Educación sanitaria	LV, 3 de junio de 1979, p. 25
	1983. Ponente sobre técnicas diagnósticas en la 7ª Jornada Científica de Aplicación Práctica. Hipersensibilidad. Laboratorio de Análisis del doctor F. Echevarne. Barcelona	LV, 5 de junio de 1983, p. 15
Consulta pediátrica	Pediatra y puericultor. En la Guía Médica. Dirección: Fco. Calvet, 4, entresuelo, 22. Barcelona	LV, 10 de febrero de 1981, p. 42
Promoción a la Investigación. Entrega, con foto, de Premios a la Investigación, Ordesa, de Pediatría Extrahospitalaria	1986. I Reunión Nacional de la Sección de Pediatría Extrahospitalaria de la AEP. Octubre. Sevilla	LV, 9 de noviembre de 1986, p. 19
	1992. VI Reunión Nacional de la Sección de Pediatría Extrahospitalaria de la AEP. Octubre. Santiago de Compostela	LV, 11 de octubre de 1992, p. 40
	1993. VII Reunión Nacional de la Sección de Pediatría Extrahospitalaria de la AEP. Diciembre. Cádiz	LV, 19 de diciembre de 1993, p. 39
Carta a lectores de La Vanguardia	1993. Sección de Opinión. Prevención de lesiones en los accidentes de bicicleta. Alude a la columna de Josep María Casasús	LV, 21 de septiembre de 1993, p. 24
Aniversario Conmemoración de su fallecimiento	2012. Para los que te queremos “no estás ausente, solo eres invisible”. Familia Prandi Anécdota-casualidad. Coincide en la página de la prensa con el obituario de Robert B. Sherman (1925-2012). Autor de la música de Mary Poppins, músico de cine	LV, 9 de marzo de 2012, p. 271

## Actividad extraprofesional de Prandi

Fue hombre culto, humanista, amigo de la montaña, aficionado a la lectura y a la música, buen violinista y director de una coral formada por compañeros de su último curso de Medicina (1951).

Prandi nos ofrece una metáfora deliciosa sobre la formación en investigación médica, comparándola con el aprendizaje musical para un niño<sup>(13)</sup>: “la formación en la investigación para el aprendiz de médico a cualquier nivel es como el aprendizaje de la música para un niño de cinco años. La disciplina de este aprendizaje musical es buena para él, la música entrará a formar parte de su vida”. Prandi sabía el valor de la investigación en Atención Primaria, el valor tanto para el paciente como para los pediatras: “procuren investigar. Es siempre formativo, generalmente divertido y a veces sensacional. Ustedes seguramente no descubrirán el tratamiento definitivo del SIDA, pero, sin duda alguna, serán mejores pediatras”.

También tuvo creencias religiosas. Dijo Prandi: “rézale al Santo Pere Tarrés, que en el ejercicio de su profesión fue ejemplar en la piedad y a quien admiro, porque fue un pediatra que conocí en mis primeros años de profesión, y que fue un santo modelo de abnegación y dedicación al servicio de los más necesitados”<sup>(2)</sup>.

Falleció el 10-3-2011, a los 82 años. Murió de grave enfermedad, llevada con resignación y entereza. En su funeral, en su honor, se interpretó una pieza compuesta para él, ejecutada por una magnífica violinista<sup>(4)</sup>.

De él quedó dicho en sus homenajes: “...jamás hizo una crítica, jamás una censura. Siempre sabía corregir con una sonrisa abierta y sincera, y defendía sus opiniones con extrema amabilidad, sin imponerlas nunca; era tan buen fisonomista que saludaba a todos, por su nombre...”.

## Familia Prandi-Chevalier

Su hijo David Prandi Chevalier es profesor de la UAB, en Medicina y Cirugía animal. Defendida su Tesis en Veterinaria, en 1991. Su hija, María Prandi Chevalier es la vicepresidente de la Fundación Prandi desde 2016. Fundadora y directora de *Business and Human Rights* (<https://businessandhumanrights.es/>) (Fig. 5).

## Reconocimientos

F. Prandi fue “Figura de la Pediatría” en el número de diciembre de 1957 de Acta Pediátrica Española, con fotografía (Fig. 1).

En el 25º Curso Prandi, se celebraron las “Bodas de plata” de los mismos, y se le rindió un entusiástico homenaje<sup>(2)</sup>.

La tarea de F. Prandi se reconoce con diferentes galardones, como miembro de honor en: las Sociedades de Pediatría de Córdoba, Sevilla, Zaragoza, Murcia (APERMap; 1982), la Canaria de Pediatría (1994), y Barranquilla (Colombia), la Sociedad Española de Medicina del Adolescente SEMA (2001). Miembro de honor de la *Ambulatory Pediatric Association* de EE.UU. (1970).

Prandi recibió la Medalla President Macià (Barcelona, 1994), de manos del Presidente de la *Generalitat* (Jordi



**Figura 5.** Foto de familia en Barcelona, 1968. El matrimonio Francesc Prandi y Claude Paul Chevalier con sus cuatro hijos: David (8 años), Jeannette (6 años), Elisabet (4 años) y María (menor de un año). Tomada de: *Galeria de Metges*<sup>(4)</sup>, proporcionada por “*Familia Prandi Chevalier*”.

Pujol)<sup>(4)</sup>. Se trata de una distinción-medalla al trabajo a personas que hayan destacado por sus cualidades, méritos y servicios prestados en beneficio de los intereses generales.

Prandi figura en el Centenario de la Bibliografía Médica de Cataluña, Barcelona, Real Academia de Medicina de Cataluña, de 2017, por Jacint Corbellà i Corbellà.

## Legado

De forma póstuma, se creó la “Fundación Prandi de Pediatría Extrahospitalaria”<sup>(15)</sup>, cuyo objetivo es fomentar la investigación en el ámbito de la Atención Primaria: la primera presidente fue la Dra. Cleofé Ferrandiz (2011-2015).

Hay becas de la Fundación F. Prandi para el curso MIR de Pediatría.

Se entrega un Premio a la mejor iniciativa en Ayuda Solidaria de la Fundación Prandi (como el entregado en el Congreso Nacional de la SEPEAP, 2022)<sup>(15)</sup>.

## Epílogo

Hoy se podría decir que Prandi fue un gran creador de cultura, primero de la medicina escolar y, cardinalmente, de la Pediatría ambulatoria, extrahospitalaria y de atención primaria. Tuvo una gran dedicación a la docencia, a dar cursos y también sesiones y conferencias muy motivadoras, nacionales e internacionales.

Poseyó una inmensa capacidad de aglutinación, y promovió la formación de Sociedades y Asociaciones pediátricas regionales, nacionales de Pediatría Extrahospitalaria e internacionales.



La Pediatría Extrahospitalaria y de Atención Primaria, la Pediatría toda, tiene y tendrá una gran deuda de gratitud con Prandi. Fomentemos que, en la formación y en la investigación en Pediatría, suene la música de Francesc Prandi Farrás y su legado.

## Bibliografía

- González Trapote L. In Memoriam Francesc Prandi Farras (1929-2010). *Pediatría Catalana*. 2011; 71: 79.
- Del Pozo Machuca J. In Memoriam Dr. Prandi. *Vox Pediatrica*. 2011; XVIII: 5-6.
- Moraga F. El nostre estimat doctor Prandi. *Pediatría Catalana*. 2011; 71: 119-20.
- Biografía: Francesc Prandi i Farràs (Sabadell, 1928-Barcelona, 2011). JRC. Disponible en: <https://www.galeriametges.cat/galeria-fitxa.php?icod=EMJ>.
- Prandi Farrás F. Crónica del Curso de Pediatría Social del Centro Internacional de la Infancia. Año 1955. *But Soc Cat Pediatr*. 1957; 18: 15-20.
- Zamora Tiffon M, Prandi Farrás F. Centro Auxológico y de Medicina Preventiva Infantil. Serie "Al servicio de España y del niño español". Ed. Servicios Centrales de Higiene Infantil, Ministerio de la Gobernación. Dirección General de Sanidad. Madrid. 1957; XX: 229.
- Zafra Anta MA, Fernández Menéndez JM, Ponte Hernando F, Gorrotxategi Gorrotxategi P, Fernández Teijeiro JJ, de Arana Amurrio JI, García Nieto VM. En el 50 aniversario de la Clínica Infantil "La Paz" de Madrid, uno de los promotores de la Pediatría y sus áreas específicas en España. *Acta Pediatr Esp*. 2015; 73: e283-e290.
- López Piñero JM, Brines Solanes J. *Historia de la Pediatría*. Ed. Albatros. Valencia. 2009.
- Rodríguez Ocaña E. La construcción de la salud infantil. Ciencia, medicina y educación en la transición sanitaria en España. *Historia Contemporánea*. 1998; 18: 19-52.
- Zafra Anta MA, García Nieto V. Historia de la Pediatría en España. *Pediatr Integral*. 2015; XIX: 235-42. Disponible en: [https://www.pediatriaintegral.es/wp-content/uploads/2015/xix04/01/n4-235-242\\_20anivers-PI.pdf](https://www.pediatriaintegral.es/wp-content/uploads/2015/xix04/01/n4-235-242_20anivers-PI.pdf).
- Del Pozo Machuca J. Historia de la SEPEAP 30 años desde su fundación. *Pediatr Integral*. 2015; XIX: 161-67. Disponible en: <https://www.pediatriaintegral.es/publicacion-2015-03/historia-de-la-sepeap-30-anos-desde-su-fundacion/>.
- Prandi F. La pediatría extrahospitalaria: recerca en pediatría extrahospitalària. *But. Soc. Cat. Pediatr*. 1989; 49: 12-4.
- Prandi Farrás F. La investigación en Pediatría Extrahospitalaria y de Atención Primaria. Los estudios multicéntricos. *Bol Pediatr*. 2010; 50: 23-9.
- Prandi F, Molina V, Lo Giudice M, Racle B. Comitè d'Ètica\* de la Societat Europea de Pediatría Ambulatòria (SEPA). Dels principis ètics a la pràctica pediàtrica ambulatòria. *Pediatría Catalana*. 2004; 64: 9-11.
- García-Sala Viguer F. Fundación Prandi: presente y futuro. *Pediatr Integral*. 2016; XX: 501. Disponible en: <https://www.pediatriaintegral.es/publicacion-2016-10/fundacion-prandi-presente-y-futuro/>.



## Cuestionario de Acreditación

Los Cuestionarios de Acreditación de los temas de FC se pueden realizar en "on line" a través de la web: [www.sepeap.org](http://www.sepeap.org) y [www.pediatriaintegral.es](http://www.pediatriaintegral.es).

Para conseguir la acreditación de formación continuada del sistema de acreditación de los profesionales sanitarios de carácter único para todo el sistema nacional de salud, deberá contestar correctamente al 85 % de las preguntas. Se podrán realizar los cuestionarios de acreditación de los diferentes números de la revista durante el periodo señalado en el cuestionario "on-line".



sepeap

Sociedad Española de Pediatría  
Extrahospitalaria y Atención Primaria